

# あい・あい



[愛・会・合・相]



マスコットキャラクター  
「福ちゃん」



メンバー  
募集中!!  
男女問わず。



## ガラクタ会

ひとときわ盛り上がりを見せたのは  
\*銭太鼓の披露。利用者のかたが踊り  
だす場面もあり、時折大きな笑い声に  
包まれた。

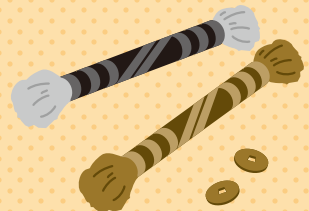
施設職員のかたからは、「内容がバ  
ラエティに富んでいて、利用者のみな  
さんが生き生きしていました。」とコメ  
ントをいただいた。

ガラクタ会は、設立以後は高齢者施

設や子ども会を中心に月に2、3回の活  
動を続けている。取材時は、入所者の  
かた以上にメンバー自身も楽しんでい  
る印象を受けた。

代表の加藤さんは、「今後も元気に  
楽しく、和気あいあいと訪問先のみな  
さんと一緒に遊び、活動を続けていき  
ます。」と、おっしゃった。

(取材・撮影：広瀬 一行)



※銭太鼓  
民俗芸能楽器の一種で、銭の触れ  
合う音を利用し、リズム楽器として  
踊りの伴奏に使用したもの。

◎ガラクタ会情報 代表者 | 加藤 智津子 設立年月 | 平成18年4月 会員数 | 6人

◎取材データ と き | 7月27日(水) 会 場 | グループホーム ゆう&あい

活動報告

# 「あい・あい」編集 ボランティア研修会に参加をして

とき | 7月20日(水) 講師 | 編集委員 千葉 格氏  
会場 | 社会福社会館 テーマ | はじめての取材活動【入門編】

取材にあたって、準備、取材当日のコツ、原稿作成の基本について順序だてて教えていただきました。講師の千葉さんは、多方面に活躍されており、わかりやすく参加者の心に響く内容でした。



## MEMO ~特に心に残ったこと~

1. 9割は下調べなどの準備である。
2. 取材当日は時間に余裕を持って相手に敬意を払うこと。
3. 取材のコツとして、打ち解けてから質問すること。  
※3:7の原則…こちらより相手に多く話してもらう。  
※会話の基本…「そうですね」、「なるほど」、「すごいですね」、「すごいですね」を相づちと合わせて効果的に使う。
4. 単元は短く、読者を意識して!



取材以外でもあてはまるコミュニケーションの取り方を改めて学んだ気がします。

これからの出会いの中で、今回学んだことを意識して今後の取材活動や、生活に活かしていきたいです。

(報告：表ひろみ)

活動紹介

# なにかやろまい会

8月19日(金)、中之庄新町公民館でふれあいサロンオアシスによる介護予防が行われた。ボランティアグループ「なにかやろまい会」は平成16年に設立。ふれあいサロンも同時期に活動を開始し、緑地清掃、低学年下校指導、情報誌配布など幅広く行っている。

この日は紙コップを使っての小物作りや、椅子に座ってボールや全身を使っての体操を行った。60代から90代までのかたが、暑さに負けず和やかな雰囲気の中楽しんだ。

参加者からは、「行くのが楽しみ。」という声がたくさん聞かれ、大好評だった。スタッフからは、参加していない人に対して、「勇気があると思うが、是非来てほしい。」とおっしゃっていた。

(取材：田中裕美)



## 衣がえ？

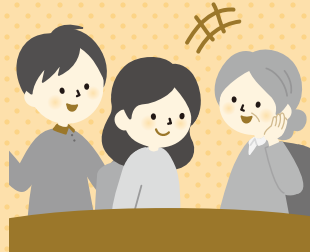
(作 松川)



## 参加者募集!

# ボランティア団体自主企画 「傾聴ボランティア 基礎講座」

私たちは、高齢者の自宅や施設でお話し相手(聞き手)をしているボランティア団体です。私たちと一緒に傾聴について学んでみませんか。初心者のかた、大歓迎です。ぜひご参加をお待ちしています。



主催 | 傾聴ボランティアみみの葉  
とき | 10月13日(木)、10月20日(木)、11月10日(木)  
午後1時～午後4時30分  
会場 | 勤労福祉会館  
定員 | 先着20名  
参加費 | 200円(資料代)  
講師 | 早川一枝氏、傾聴ボランティアみみの葉  
【申込・問合せ】TEL 090-6074-1356(代表 浪上[なみうえ])

## 入場無料

# 西尾張ブロック ボランティアフェスティバル 「よりそい愛、ささえ愛」 ～手と手を携えて～

ボランティアの輪を広げる交流の場です。ぜひご参加ください。

主催 | 西尾張ブロック  
14市町村社会福祉協議会  
とき | 11月27日(日)  
午前10時30分～午後3時30分  
会場 | 津島市文化会館  
(津島市藤浪町3丁目89番地10)  
内容 | ・西尾張ブロック管内のボランティア団体・  
福祉施設ブースコーナー  
・講演会 シャンソン歌手  
遠藤伸子氏のお話と歌  
感謝の「生涯500回の  
ボランティアライブ」など

※要約筆記・手話通訳あります。

連載

## ボランティア活動保険

# Q & A

Q

町内会での清掃活動や地域の見回り活動は、対象になりますか。

A

町内会活動とは別に、町内会の有志が行う清掃活動や見回り活動は対象になります。ただし、町内会で当番制・輪番制などの清掃活動を行うことを決定しているような場合は、その活動自体は自発的な活動とは認めがたく、町内会活動の一部と判断できるため、対象外となります。自治会やPTA活動も同じです。



# ボランティア<sup>プラスワン</sup>+1 活動編



## できないことは「NO」と言える勇気を!

時にボランティア活動は熱心さのあまり周りが見えなくなり、できないことまで無理をしてしまうことも。自分の力に見合った等身大の活動を心がけましょう。

できることと、できないことを整理し、できないことははっきり「できません」と言う勇気も必要です。

# ボランティア募集

## みんな、あつまれ～!!



新たな出会いや体験があなたを待っているよ。  
問い合わせや申し込みは、ボランティアセンターへ電話してね。

依頼者(依頼団体)	日時・回数	場所	内容等	募集人数等	申し込み先
福祉まつり運営委員会	10月29日(土) 9:00～16:30	勤労福祉会館 TGアリーナ	模擬店や会場清掃、運営補助のお手伝いをしてくださるボランティアさんを募集しています。詳細は、お気軽にお問い合わせください。	高校生以上 多数	稲沢市社会福祉協議会 ボランティアセンター 0587-23-6713
稲沢市社会福祉協議会 ボランティアセンター	適宜	派遣先	ポルトガル語通訳ボランティアを募集しています。詳細は、お気軽にお問い合わせください。	数名	
	適宜	取材先・ 自宅など	本紙、ボランティア・市民活動だより「あい・あい」の作成協力者を募集しています。活動内容は、取材、写真、イラストなど 詳細は、お気軽にお問い合わせください。	数名	

✉ **ボラメール配信** ボランティア活動に関する情報をメール配信しています。  
～ボランティアに関する情報が手軽に受け取れますよ～

メール情報配信の登録を希望する場合は、件名を「ボラメール」とし、本文に「氏名」「住所」「電話番号」「年齢」を入力し、[vol-info@inazawa-shakyo.or.jp](mailto:vol-info@inazawa-shakyo.or.jp) までご送信ください。

名古屋市の一企業に40年余勤め、現役時は会社と家の往復のみで町内、地域社会との関わりはほとんど無く、話す相手は会社関係に限定されていました。

早いものでリタイアして10数年、当初は稲沢市市民活動支援センターでボランティア活動をスタートさせました。先輩がたのお陰で地域社会に人脈が徐々に出来て、無事にセカンドライフをスタートさせることができました。

### 編集委員の声

村松 功雄

これまでの関わりの中で私を成長させてくださった皆様、ありがとうございます。これからも年齢を重ねても若々しく自立していくため、常に若い新しい知識を取り入れしなやかに実践するように自分を育てていきます。

私は、日曜を中心に近所の市営テニスコートで汗を流しています。お近くを通られた際は、是非声をかけて下さい。



## ♡♡ ご協力ありがとうございました

使用済み切手・テレホンカード・ベルマークなど  
(平成28年6月1日～平成28年8月31日受付分)

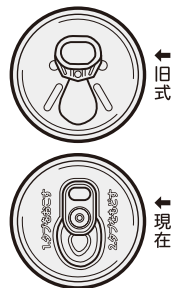
加古勝彦/平林廣司/大里西市民センター/稲沢市役所/江崎栄子/  
富田憲臣/伊藤/水谷八重/そぶえ福祉園/恒川宗子/鈴木/  
匿名2件(敬称略・順不同)



## 収集ボランティアQ&A

Q 「空き缶のタブを集める収集ボランティアがある」と聞いたのですが。

A 市内で回収している団体はありません。過去、空き缶のタブは口金とともに切り取れることでポイ捨てなどのゴミ問題の原因になったことから、現在は切り取れないタイプになっています。現在はタブを取り外す行為が危険なためリサイクル協会では推奨をしていません。



収集ボランティアの活動については、「愛知県社会福祉協議会ボランティアセンター」のホームページを参照ください。

発行：社会福祉法人 稲沢市社会福祉協議会ボランティアセンター  
〒492-8218 稲沢市西町三丁目10番24号 社会福祉会館内  
[TEL]0587-23-6713 [FAX]0587-33-4666 [E-Mail]vol-info@inazawa-shakyo.or.jp

この稲沢市社協ボランティア・市民活動だより「あい・あい」は、編集ボランティアと共に作成し、社協会員会費により発行しています。