

稲沢市社協ボランティア・  
市民活動だより

# あいあい



ai ai

(愛・会・合・相)



2009.9.15



イラスト  
（学生ボランティア情報局 松川）



## 傾聴ボランティア 「みみの葉」

傾聴とは、相手に寄り添い、話し手の言葉に意志を持って耳を傾けて聴くことをいいます。聴くことは、自身の人間形成に役立ち自己成長にもなります。

私たちは、昨年度に稲沢市社協主催の養成講座で学び、話し合い、5月に設立しました。これから、施設訪問や個人宅へと活動の輪を広げていきます。（編集委員 浪上）

設立年月日／平成21年5月  
会 員 数／23名  
代 表／服部義子  
問 合 先／稲沢市社会福祉協議会  
ボランティアセンター

発行 社会福祉法人 稲沢市社会福祉協議会ボランティアセンター  
〒492-8218 稲沢市西町三丁目10番24号 社会福祉会館内 TEL (0587) 23-6713 FAX (0587) 33-4666  
E-mail volo-info@inazawa-shakyo.or.jp ホームページで読める!! 「あい・あい」 <http://www.inazawa-shakyo.or.jp>

この稲沢市社協ボランティア・市民活動だより「あい・あい」は、市内在住・在勤・在学の編集ボランティアが作成し、社協会員会費により発行しています。

# 共に遊び、共に学び、 共に働く場

～NPO法人  
たまごのあしあとの活動～



## たまごのあしあと団体情報

設立年月日：平成20年1月  
会員数：20名  
問合せ：0587-22-5539  
詳しくはこちらへ：<http://www.012.upp.so-net.ne.jp/tamagonoasiato/>

たまごのあしあと からだにやさしい料理	
にじいろたまご 障がい児のための 個別・グループ療育	イベント 各種講演会等 情報発信の場
たまあし大学 障がい者のための 支援機関	お木楽たまご 木のおもちゃ 製造・販売
ギャラリー 個展・グループ展	芽たまご農園 無農薬野菜の栽培

只今  
準備中

木の肌が優しいウッドハウスの中に、子どもの遊び場、赤ちゃん用ベッド、ピアノが置かれ、子育ての親子が安心して過ごせる空間があります。庭では会員が無農薬野菜を栽培しています。健常者と障がいのあるかたが一緒に働き、体にやさしい飲食として、お客さまに提供されています。

障がい児のための個別・グループ療育、障がい者のための支援機関、イベントを通じて情報発信の場、ギャラリーの場としても多くの人に活用されています。

理事長の野口恵美さんは、「誰でも素晴らしい可能性を持っています。しっかりと足跡をつけて歩いていこうとの思いで『たまごのあしあと』と店名をつけました。健常者も障がい者も共に遊び、共に学び、共に働きをテーマに、誰もが大切にされる社会をめざして、今後も活動を進めてゆきたい」と熱い思いを込め、話されました。

(編集委員村上)



こ  
ん  
な  
活  
動  
し  
て  
い  
ま  
す

# 夏まつり イベントを支える ボランティア



ゴミ分別ボランティア  
〈愛知啓成高校〉



子どもとのふれあい活動〈学生ボランティア情報局〉



ゲームブースの補助ボランティア  
〈豊田合成株式会社〉

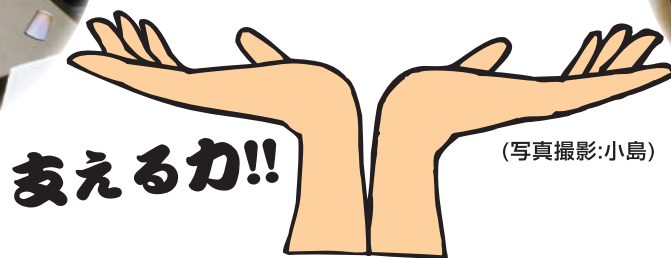


ゴミ分別ボランティア  
〈稲沢明るい社会づくりの会〉



ゲームブースの補助ボランティア  
〈稲沢明るい社会づくりの会〉

7月26日(日)に催された稲沢夏まつりでは、数多くのボランティアが活躍し、まつりを盛り上げていました。



そな うれ  
備えあれば憂いなし



作 松川

## ウエディングドレスで「もう一度、感動を！」



6月17日(水)に  
デイサービスセン  
ター「ぴあ おひさ  
ま」で、利用者(高  
齢者)にウエディン  
グドレスを着てい  
ただく催し、「もう  
一度、感動を！」が、  
歌愛好家のグルー  
プ「きらら会」によ  
り行われました。  
ドレスを着た利  
用者の一人は「嬉し

かった」と笑顔で感  
想を述べました。  
「きらら会」は、3  
年前から高齢者福  
祉施設で歌会を催  
しており、この日も  
皆さんと一緒に楽  
しいひと時を過ご  
していました。



イラスト:(学生ボランティア情報局 夫馬)

## 散髪に伺います!

～約30年ものボラ活動～

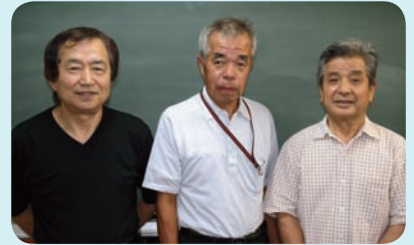


写真: 左から川口さん、秋田さん、伊藤さん

理容師免許を持つ3人によるボランティアグループ「パロンズ」は、市内の障がい

者宅などへ訪問して無料で散髪を行う訪問理容サービスを行っています。  
活動は約30年間も続いておりそのことについて会員秋田さんは、「長年続けることができたのは利用者のおかげ」と、これまでの活動を振り返り述べました。  
「パロンズ」は、これからも訪問を待つ利用者のため、活動を続けていきます。  
訪問対象者は、重度障がい(原)者障がい者等級1・2級)で外出することが困難



なかつた。ただし、要介護度3・4・5の状態にあると認定された65歳以上の在宅高齢者は、稲沢市が実施する訪問理美容サービスの利用が可能であるため、対象から除かれます。  
問合せ: 川口吉一  
☎0567・46・0725

## 健康体操チームIKEDA



「高齢者の健康づくりのお手伝いをさせて頂きながら、人生の師として学ばせて頂いています。自分のことは自分で最後までやり通せて、元気で楽しい日々を過ごしてほしいとの思いから始めました」。指導者の池田先生は、アシスタント2人と明るく話されました。  
音楽に合わせたリズム体操、声出し、脳トシ等々で特別養護老人ホーム「すずの郷」の利用者も「身体を動かし歌っていると元気が出る」と笑顔で話され、楽しい時間を共有されている姿が印象的でした。

(編集委員 原戸)

### 連載

#### ゴミがポイント!

- 収集ボランティア活動は、
- ★収集目的
- ★収集方法
- ★収集後の送付先
- ★収集後の活用のおかれ方を事前に調べてから始めよう!!



## アルミ缶を集めています!

～ボランティアを、身近に手軽に始めよ★(アルミ缶編)～

愛知県社会福祉協議会ホームページ「ボランティア」

<http://www.aichi-fukushi.or.jp/>をご覧ください。

### アルミ缶(プルタブ)

アルミ缶を集めたあと、アルミ缶は廃品回収業者に買い取ってもらいます。それによって得た収益金は、集めた団体の目的にあったものに使われます。リサイクルすることによって地域資源を守ることにもつながります。

※プルタブはわざわざ外すのではなく、アルミとして缶に付けたまま集めるほうがはるかに効率的です。

★稲沢市社会福祉協議会では、お持ちいただいたアルミ缶を市内知的障がい者団体「NPO法人 たんぽほハウス」へ届けています。

ご協力ありがとうございました。(敬称略)

(平成21年1月1日～7月22日受付分)



【使用済み切手】 3.57kg

山田 昌佳、匿名4名

【使用済みテレカ】 577枚

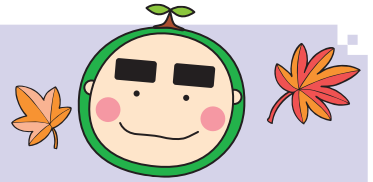
匿名3名

イラスト:(学生ボランティア情報局 松川)

使用済み切手、使用済みテレカは誕生日ありがとう運動本部(神戸市)へ送り、知力ハンディキャップの問題の啓発に役立てられます。

# みんなあつまれ～

新たな出会いや体験があなたを待っているよ。問い合わせや申し込みは、ボランティアセンターへ電話してね。



## ～未経験者も大歓迎(●^o^●)～

依頼者(依頼団体)	募集メニュー	日時・回数	場所	内容	募集人数
「はなのき寮」 支援ボランティアグループ	個人外出支援	月1、2回程度 10:00～15:00頃 (午後だけでもあり)	ショッピングモール、 美術館、図書館、映画館、 飲食店など	①リフト車運転(普通免許で可) ②外出時の介添え(資格不要) ③活動は稲沢市周辺に限定	多数
NPO法人 たまごのあしあと	厨房スタッフ	月～土 9:30～17:00 (数時間でも可)	たまごのあしあと (稲沢市日下部)	障がいのあるかたと、飲食店部門で、一緒に仕事をします。そのほか、無農薬野菜の栽培・熊笹石鹸作りなど	数人
	療育スタッフ	月～土 午後～夕方 (曜日指定でも可)		障がいのある子どもたちに、遊びを通して、学びを提供しています。臨床経験のほか、各種勉強会にも参加できます。	数人
学生ボランティア情報局	まちづくり活動	年数回	社会福祉会館 (稲沢市西町)	高校生以上の学生を対象に、イベント参加、情報誌づくりの協力、福祉の広報活動など、様々なまちづくり活動を行っていきます。	多数
稲沢市社会福祉協議会 ボランティアセンター	取材・原稿作成など	編集会議：2か月に1回程度 取材：適宜		本誌(ボランティア・市民活動だより「あい・あい」)の作成を楽しんでいきます！	数人

# 写真ボランティア伺います！！

依頼者(依頼団体)	募集メニュー	日時・回数	場所	内容
稲沢写遊会 写真ボランティア	写真撮影・現像	主催者が希望する日時	稲沢市内	福祉活動などの写真撮影に伺います。 現像には実費分をお支払いいただきます。

## ボラメール配信 ～ボランティアに関する情報が手軽に分かるよ～

ボランティア活動に関する情報をメールにて発信しています。  
メール情報配信の登録を希望する場合は本文に「氏名」、「住所」、「電話番号」を記入のうえ



[volo-info@inazawa-shakyo.or.jp](mailto:volo-info@inazawa-shakyo.or.jp)  
までご送信ください。(パソコンも可)

## 編集委員の声

ボランティア活動に携わりたいと思っていたとき、7号のホタルの記事にひかれて「あい・あい」に興味を持ち、編集の方でお世話になることとなりました。社協の職員から手渡された「平成20年度稲沢市社協ボランティア登録一覧表」には、団体数66、会員では2500名以上のかたがいらっしやいます。

先輩編集委員の皆さんに助けられ、熱意に押されて頑張ります！

(編集委員 原戸)

## 福祉クイズ！



上のマークは町で見かけるマークですが、このマークの説明をしているものは(ア)～(エ)のうち、どれでしょうか？

- (ア) 障がいのある人が利用できる建物、施設であることを表すための世界共通のシンボルマーク。
- (イ) 目の不自由な人の安全やバリアフリーに考慮された建物、設備、信号機などにつけられている。
- (ウ) 耳の聞こえが不自由なことを表すマーク。耳が不自由なことに気がつかず、誤解されたり、社会生活での不安があるため、聞こえが不自由なことを表す。
- (エ) 身体内部(心臓・呼吸機能・腎臓など)に障がいがあり、「身体内部に障がいがある人」にとても配慮してほしいという思いを表している。

クイズの答えは  
【解答】(ア) [100]

## まちの魅力発見

稲葉宿の中間屋場跡(稲沢市稲葉)  
稲葉宿には美濃路で最も多い3か所の中間屋場が置かれていました。  
(写真撮影：小島)



発行 社会福祉法人  
稲沢市社会福祉協議会  
ボランティアセンター

〒492-8218  
稲沢市西町三丁目10番24号 社会福祉会館内  
TEL (0587) 23-6713 FAX (0587) 33-4666  
E-mail [volo-info@inazawa-shakyo.or.jp](mailto:volo-info@inazawa-shakyo.or.jp)  
次号の「あい・あい」は12月1日の発行です。

## 「あい・あい」事務局から

\* ボランティアに関する取材及び募集記事などの掲載依頼又は本誌への意見を募集しています。メール又はFAXなどでお寄せください。